
Analiza stanu gospodarki
odpadami komunalnymi
na terenie Gminy Zgorzelec za 2014r.



Zgorzelec, kwiecień 2015 r.

1. Cel przygotowania Analizy

Analiza została przygotowana w celu weryfikacji możliwości technicznych i organizacyjnych Gminy Zgorzelec w zakresie gospodarowania odpadami komunalnymi.

2. Podstawa prawna sporządzenia Analizy

Analiza została przygotowana w oparciu o art. 3 ust. 2 pkt 10 oraz art. 9tb ustawy z dnia 13 września 1996r. o utrzymaniu czystości i porządku w gminach (t.j. Dz.U. z 2013r. poz. 1399 z późn. zm.).

3. Ogólna charakterystyka systemu gospodarowania odpadami komunalnymi na terenie Gminy Zgorzelec

1 lipca 2013r. ruszył nowy system gospodarki odpadami komunalnymi. Zasadniczym zmianom, uległ sposób odbierania i zagospodarowania odpadów komunalnych od właścicieli nieruchomości, jak również finansowania kosztów transportu odpadów, ich zagospodarowania i administracji systemem.

Od tego momentu właściciele nieruchomości obowiązani są wносить opłatę za gospodarowanie odpadami komunalnymi na rzecz gminy, która przejęła obowiązki przedsiębiorców w zakresie odbierania i zagospodarowania odpadów.

Rada Gminy Zgorzelec podjęła decyzję o objęciu odbiorem odpadów komunalnych zarówno nieruchomości zamieszkałe jak i nieruchomości, na których nie zamieszkują mieszkańcy, a powstają odpady komunalne oraz ustaliła stawkę i sposób naliczania opłaty za gospodarowanie odpadami komunalnymi, a także tryb, sposób i częstotliwość jej wnoszenia.

Stawka opłaty za gospodarowanie odpadami komunalnymi dla właścicieli nieruchomości zamieszkałych zależy od liczby osób zamieszkujących daną nieruchomość i sposobu prowadzenia zbiórki odpadów komunalnych. W przypadku selektywnego zbierania odpadów komunalnych wynosi ona 12 zł od osoby miesięcznie. Opłata za odpady niesegregowane jest wyższa i wynosi 20 zł od osoby miesięcznie. W przypadku nieruchomości niezamieszkałych, na których powstają odpady komunalne, stawka opłaty zależy od wielkości pojemnika.

Opłata za gospodarowanie odpadami komunalnymi stanowi dochód gminy. Z tych opłat gmina pokrywa koszty:

- odbierania, transportu, zbierania, odzysku i unieszkodliwiania odpadów komunalnych,
- tworzenia i utrzymywania punktów selektywnego zbierania odpadów komunalnych,
- obsługi administracyjnej tego systemu.

Wszystkie odebrane z terenu gminy odpady komunalne trafiają do Regionalnej Instalacji Przetwarzania Odpadów Komunalnych w Lubaniu, na rozbudowę której gmina przeznaczyła 1.300.000,00 zł na mocy zawartego w kwietniu 2011r. porozumienia z Gminą Miejską Lubań. Powyższa dotacja została przeznaczona na realizację inwestycji polegającej

na budowie instalacji do kompostowania oraz pozostałych budowli niezbędnych do zagospodarowania odpadów pochodzenia biologicznego w Centrum Utylizacji Odpadów Gmin Łużyckich w Lubaniu.

W wyniku rozstrzygniętego przetargu odpady komunalne z terenu gminy odbiera konsorcjum w skład którego wchodzi dwa przedsiębiorstwa: Zakład Gospodarki i Usług Komunalnych Sp. z o.o. z Lubania oraz Miejskie Przedsiębiorstwo Gospodarki Komunalnej Sp. z o.o. z/s w Zgorzelcu. Miejskie Przedsiębiorstwo Gospodarki Komunalnej odbiera odpady z miejscowości: Łągów, Jędrzychowice, Żarska Wieś, Przesieczany, Gronów, Pokrzywnik i Sławnikowice. Pozostały teren gminy obsługuje Zakład Gospodarki i Usług Komunalnych.

Mieszkańcy gminy, którzy zadeklarowali selektywną zbiórkę odpadów komunalnych mają możliwość prowadzenia selektywnej zbiórki odpadów ze szkła, tworzyw sztucznych i papieru w pojemnikach zlokalizowanych w miejscach publicznych o pojemności 2,5m³ w kolorze:

- zielonym – przeznaczonych na opakowania szklane,
- niebieskim – przeznaczonych na makulaturę,
- żółtym – przeznaczonych na opakowania z tworzyw sztucznych,

oraz bioodpadów w pojemnikach koloru srebrnego o pojemności 1,1 m³.

W chwili obecnej na terenie gminy znajduje się 59 zestawów pojemników do selektywnej zbiórki odpadów (łącznie 236 szt. pojemników).

W dniu 3 września 2013r. w miejscowościach Radomierzyce i Żarska Wieś uruchomiono Punkty Selektywnej Zbiórki Odpadów Komunalnych tzw. PSZOKi.

Do Punktów Selektywnej Zbiórki Odpadów Komunalnych można dostarczać:

- zużyty sprzęt elektryczny i elektroniczny,
- meble i inne odpady wielkogabarytowe,
- zużyte opony,
- zużyte baterie i akumulatory,
- papier i makulaturę,
- szkło,
- tworzywa sztuczne, metale, opakowania wielomateriałowe,
- odpady ulegające biodegradacji w tym odpady zielone,
- odpady budowlane i rozbiórkowe.

Punkty Selektywnej Zbiórki Odpadów Komunalnych są czynne:

- w miesiącach od marca do końca września we wtorki, czwartki i soboty w godzinach od 13:00 do 17:00,
- w miesiącach od października do końca lutego we wtorki, czwartki i soboty w godzinach od 10:00 do 12:00 oraz od 14:00 do 16:00.

Przeterminowane leki można dostarczać do pojemników zlokalizowanych w aptece w hipermarkecie Carrefour i ośrodkach zdrowia w miejscowościach Żarska Wieś, Radomierzyce i Trójca.

4. Możliwości przetwarzania zmieszanych odpadów komunalnych, odpadów zielonych oraz pozostałości z sortowania i pozostałości z mechaniczno-biologicznego przetwarzania odpadów komunalnych przeznaczonych do składowania

Zgodnie z art. 9e ust. 2 ustawy z dnia 13 września 1996r. o utrzymaniu czystości i porządku w gminach (t.j. Dz.U. z 2013r. poz. 1399 z późn. zm.), podmiot odbierający odpady komunalne od właścicieli nieruchomości jest obowiązany do przekazywania zmieszanych odpadów komunalnych oraz odpadów zielonych bezpośrednio do regionalnej instalacji do przetwarzania odpadów komunalnych.

Wszystkie odebrane z terenu Gminy Zgorzelec odpady komunalne trafiają do Regionalnej Instalacji Przetwarzania Odpadów Komunalnych w Lubaniu.

5. Potrzeby inwestycyjne związane z gospodarowaniem odpadami komunalnymi

Art. 3 ust. 2 pkt 2 ppkt a) ustawy z dnia 13 września 1996r. o utrzymaniu czystości i porządku w gminach (t.j. Dz.U. z 2013r. poz. 1399 z późn. zm.), nałożył na gminy obowiązek zapewnienia budowy, utrzymania i eksploatacji własnych lub wspólnych z innymi gminami regionalnych instalacji do przetwarzania odpadów komunalnych. Realizując ten obowiązek Gmina Zgorzelec przystąpiła do wspólnej realizacji rozbudowy instalacji zagospodarowania odpadów komunalnych w Centrum Utylizacji Odpadów Gmin Łużyckich w Lubaniu oraz jej eksploatacji.

Zagospodarowanie odpadów w Regionalnej Instalacji Przetwarzania Odpadów Komunalnych w Lubaniu umożliwiło Gminie Zgorzelec osiągnięcie wymaganych w roku 2014 poziomów:

- ograniczenia masy odpadów komunalnych ulegających biodegradacji przekazywanych do składowania,
- recyklingu, przygotowania do ponownego użycia odpadów papieru, metalu, tworzyw sztucznych i szkła,
- recyklingu, przygotowania do ponownego użycia i odzysku innymi metodami odpadów budowlanych i rozbiórkowych.

Osiągnięty przez Gminę Zgorzelec poziom ograniczenia masy odpadów komunalnych ulegających biodegradacji przekazywanych do składowania oraz poziomy recyklingu przygotowania do ponownego użycia i odzysku poszczególnych frakcji odpadów komunalnych przedstawia tabela nr 1.

Poziom	Wymagany	Osiągnięty
ograniczenia masy odpadów komunalnych ulegających biodegradacji przekazywanych do składowania	max. 50 %	0 %
recyklingu, przygotowania do ponownego użycia odpadów papieru, metalu, tworzyw sztucznych i szkła	min. 14%	18%
recyklingu, przygotowania do ponownego użycia i odzysku innymi metodami odpadów budowlanych i rozbiórkowych	min. 38%	100%

Tabela nr 1. Wymagane i osiągnięte przez Gminę Zgorzelec poziomy ograniczenia masy odpadów komunalnych ulegających biodegradacji przekazywanych do składowania oraz poziomy recyklingu przygotowania do ponownego użycia i odzysku poszczególnych frakcji odpadów komunalnych.

Art. 3 ust. 2 pkt 6 ustawy z dnia 13 września 1996r. o utrzymaniu czystości i porządku w gminach (t.j. Dz.U. z 2013r. poz. 1399 z późn. zm.), zobowiązuje gminy do utworzenia punktów selektywnego zbierania odpadów komunalnych.

Na terenie gminy uruchomiono dwa Punkty Selektywnego Zbierania Odpadów Komunalnych w miejscowościach Żarska Wieś i Radomierzyce. PSZOKi są łatwo dostępne dla wszystkich mieszkańców gminy i zapewniają przyjmowanie takich odpadów komunalnych jak: zużyty sprzęt elektryczny i elektroniczny, meble i inne odpady wielkogabarytowe, zużyte opony, zużyte baterie i akumulatory, papier i makulaturę, szkło, tworzywa sztuczne, metale, opakowania wielomateriałowe, odpady ulegające biodegradacji w tym odpady zielone, odpady budowlane i rozbiórkowe. W 2014r. PSZOKi wyposażono w kontenery socjalne na potrzeby dozorców PSZOKów.

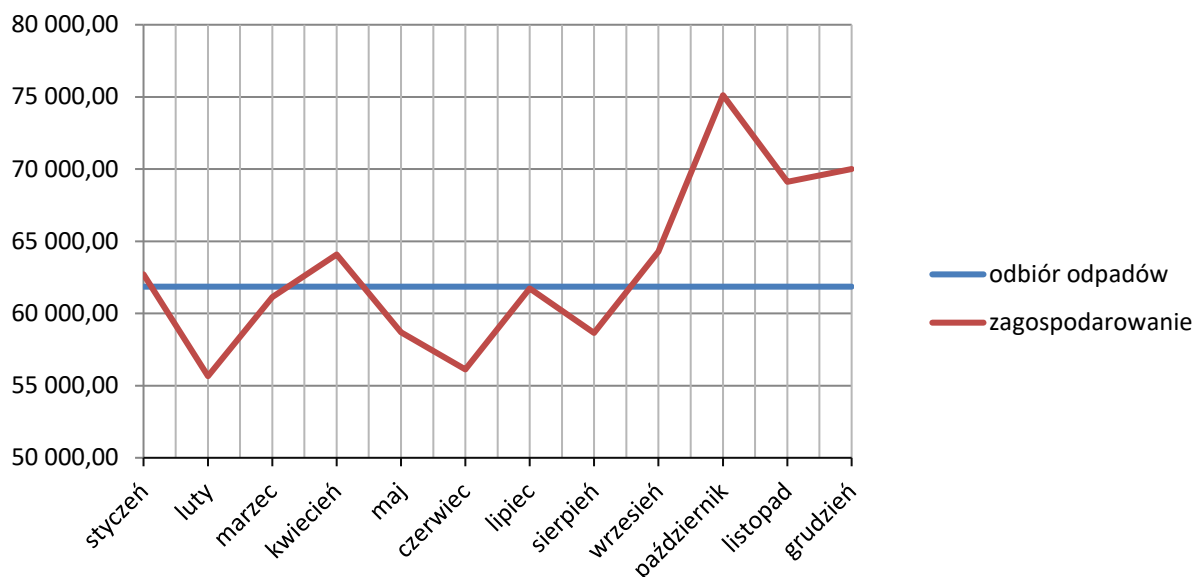
W celu ułatwienia mieszkańcom gminy korzystania z pojemników do selektywnej zbiórki odpadów komunalnych, w roku 2014 utwardzono 21 placów pod zestawami pojemników, zlokalizowanych w miejscach publicznych na terenie gminy.

6. Koszty poniesione w związku z odbieraniem, odzyskiem, recyklingiem i unieszkodliwianiem odpadów komunalnych

Poniesione przez Gminę Zgorzelec koszty związane z odbiorem i zagospodarowaniem odpadów komunalnych w okresie od 1 stycznia do 31 grudnia 2014r. wyniosły **1.499.554,20 zł**, z tego:

- 742.273,80 zł to koszty odbioru odpadów komunalnych,
- 757.280,40 zł to koszty zagospodarowania odpadów w RIPOKu.

Koszty odbioru i zagospodarowania odpadów w poszczególnych miesiącach 2014r. przedstawia wykres nr 1.



Wykres nr 1. Koszty odbioru i zagospodarowania odpadów komunalnych w poszczególnych miesiącach 2014r.

Koszty odbioru odpadów komunalnych z terenu gminy były stałe w ciągu roku i wynosiły 61.856,15 zł miesięcznie.

Koszty zagospodarowania odpadów komunalnych były zmienne i zależne od masy odpadów, odebranych w poszczególnych miesiącach roku. Na największy wzrost kosztów zagospodarowania odpadów komunalnych, w październiku i listopadzie 2014r., miała wpływ zorganizowana przez gminę dodatkowa zbiórka odpadów wielkogabarytowych.

7. Liczba mieszkańców

Według stanu na dzień 31.12.2014r.:

- deklarację o wysokości opłaty za gospodarowanie odpadami komunalnymi złożyło 2.437 właścicieli nieruchomości zamieszkałych,
- w złożonych deklaracjach wskazano 6.624 osoby, przy stanie meldunkowym 8.401 osób (zgłoszonych na pobyt stały i czasowy),
- w złożonych deklaracjach 4.877 osób zadeklarowało selektywną zbiórkę odpadów (co stanowi 74% mieszkańców), 1.747 osób nie segreguje odpadów (co stanowi 26% mieszkańców).

Z szacunków dokonanych na podstawie złożonych deklaracji wynika, że liczba osób wskazana w deklaracjach jest o 21% mniejsza od liczby osób zameldowanych. Różnica ta wynika m.in. z tego, że wielu uczniów i studentów kontynuuje naukę poza miejscem stałego zameldowania oraz wiele osób czynnych zawodowo, wykonywając swoją pracę zamieszkuje poza terenem gminy. Na bieżąco prowadzone są działania mające na celu weryfikację danych zawartych w deklaracjach i sprawdzenie ich ze stanem faktycznym.

8. Liczba właścicieli nieruchomości, którzy nie zawarli umowy, o której mowa w art. 6 ust. 1 ustawy o utrzymaniu czystości i porządku w gminach, w imieniu których gmina powinna podjąć działania, o których mowa w art. 6 ust. 6-12 ustawy o utrzymaniu czystości i porządku w gminach

Z uwagi na fakt objęcia zorganizowanym przez gminę obiosem odpadów komunalnych zarówno nieruchomości, na których zamieszkują mieszkańcy jak i nieruchomości, na których nie zamieszkują mieszkańcy, a powstają odpady komunalne, na terenie gminy nie ma właścicieli nieruchomości zobowiązanych do zawarcia umowy na odbieranie odpadów komunalnych, o której mowa w art. 6 ust. 1 ustawy z dnia 13 września 1996r. o utrzymaniu czystości i porządku w gminach (t.j. Dz.U. z 2013r. poz. 1399 z późn. zm.).

9. Ilość odpadów komunalnych wytworzonych na terenie gminy

W 2014r. z terenu Gminy Zgorzelec odebrano i dostarczono do Regionalnej Instalacji Przewarzenia Odpadów Komunalnych w Lubaniu 2.654,5 Mg odpadów komunalnych.

Ilości odpadów komunalnych z podziałem na poszczególne frakcje przedstawia diagram nr 1. Jak wynika z diagramu niesegregowane odpady komunalne stanowią 83,73% ogólnej masy wszystkich odebranych z terenu gminy odpadów, a odpady selektywnie zebrane stanowią łącznie 16,27% ogólnej masy odebranych odpadów komunalnych.

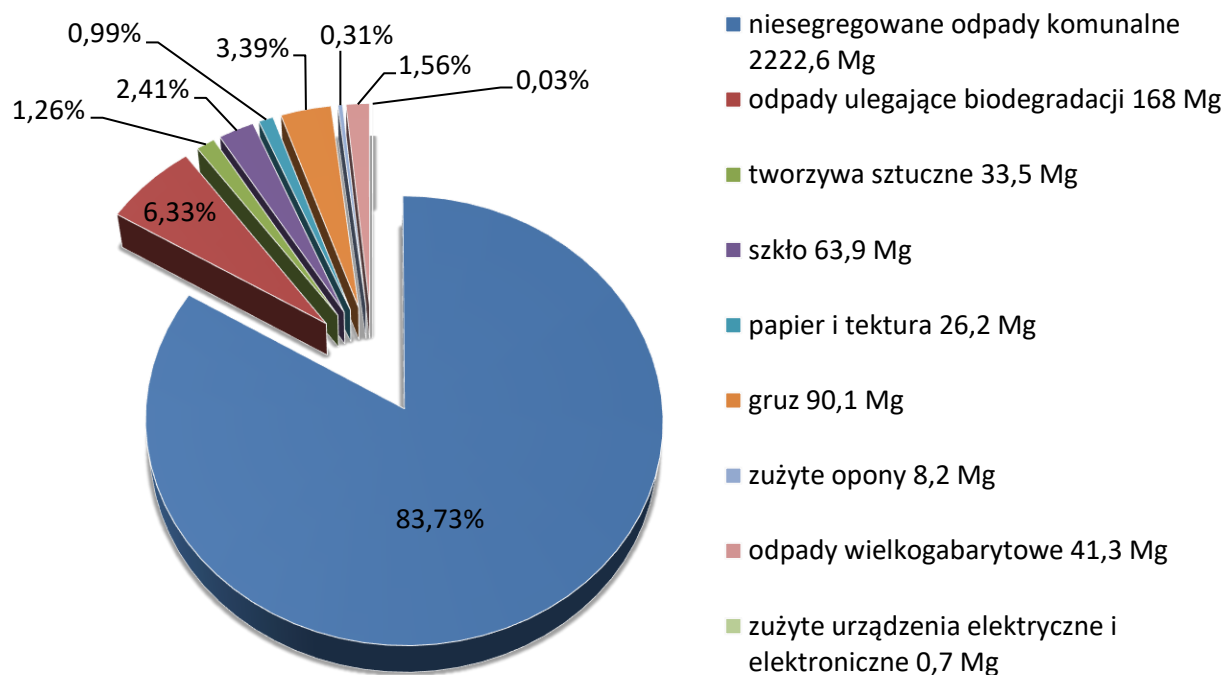


Diagram nr 1. Odebrane odpady komunalne z podziałem na frakcje.

10. Ilość zmieszanych odpadów komunalnych, odpadów zielonych oraz pozostałości z sortowania odpadów komunalnych i pozostałości z mechaniczno-biologicznego przetwarzania odpadów komunalnych przeznaczonych do składowania

Przekazane do Regionalnej Instalacji Przetwarzania Odpadów Komunalnych w Lubaniu zmieszane odpady komunalne poddawane są procesom mechaniczno-biologicznego przetwarzania odpadów. Z łącznej masy przekazanych w 2014r. do RIPOKu zmieszanych odpadów komunalnych (2222,6 Mg) do składowania skierowanych zostało 810,9 Mg odpadów powstałych po mechaniczno-biologicznym przetworzeniu.

11. Podsumowanie i wnioski

Priorytetowym zadaniem dla Gminy Zgorzelec jest dalsze uświadamianie mieszkańców w zakresie prawidłowej gospodarki odpadami komunalnymi w celu ograniczenia ilości wytwarzanych odpadów komunalnych oraz racjonalnego sortowania odpadów komunalnych w celu osiągnięcia wymaganych w kolejnych latach poziomów recyklingu i przygotowania do ponownego użycia odpadów: papieru, metalu, tworzyw sztucznych i szkła.

**Wójt Gminy Zgorzelec
Piotr Machaj**