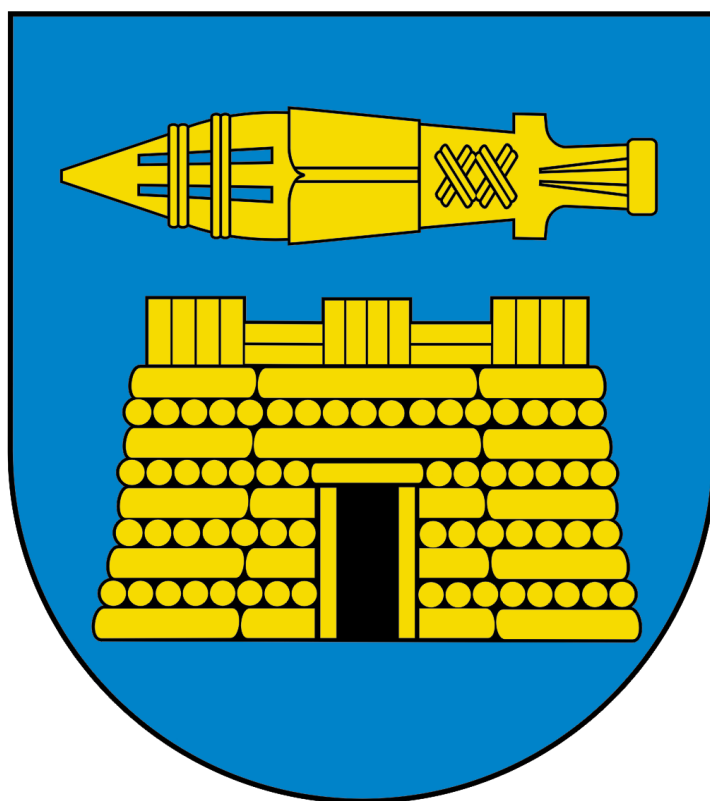

Analiza stanu gospodarki
odpadami komunalnymi
na terenie Gminy Zgorzelec za 2015r.

GMINA ZGORZELEC



Zgorzelec, luty 2016 r.

Cel przygotowania Analizy

Analiza została przygotowana w celu weryfikacji możliwości technicznych i organizacyjnych Gminy Zgorzelec w zakresie gospodarowania odpadami komunalnymi.

1. Podstawa prawna sporządzenia Analizy

Analiza została przygotowana w oparciu o art. 3 ust. 2 pkt 10 oraz art. 9tb ustawy z dnia 13 września 1996r. o utrzymaniu czystości i porządku w gminach (t.j. Dz.U. z 2013r. poz. 1399 z późn. zm.).

2. Ogólna charakterystyka systemu gospodarowania odpadami komunalnymi na terenie Gminy Zgorzelec

1 lipca 2013r. ruszył nowy system gospodarki odpadami komunalnymi. Zasadniczym zmianom, uległ sposób odbierania i zagospodarowania odpadów komunalnych od właścicieli nieruchomości, jak również finansowania kosztów transportu odpadów, ich zagospodarowania i administracji systemem.

Od tego momentu właściciele nieruchomości obowiązani są wносить opłatę za gospodarowanie odpadami komunalnymi na rzecz gminy, która przejęła obowiązki przedsiębiorców w zakresie odbierania i zagospodarowania odpadów.

Rada Gminy Zgorzelec podjęła decyzję o objęciu odbiorem odpadów komunalnych zarówno nieruchomości zamieszkałe jak i nieruchomości, na których nie zamieszkują mieszkańcy, a powstają odpady komunalne oraz ustaliła stawkę i sposób naliczania opłaty za gospodarowanie odpadami komunalnymi, a także tryb, sposób i częstotliwość jej wnoszenia.

Stawka opłaty za gospodarowanie odpadami komunalnymi dla właścicieli nieruchomości zamieszkałych zależy od liczby osób zamieszkujących daną nieruchomość i sposobu prowadzenia zbiórki odpadów komunalnych. W przypadku selektywnego zbierania odpadów komunalnych wynosi ona 12 zł od osoby miesięcznie. Opłata za odpady niesegregowane jest wyższa i wynosi 20 zł od osoby miesięcznie. W przypadku nieruchomości niezamieszkałych, na których powstają odpady komunalne, stawka opłaty zależy od wielkości pojemnika.

Opłata za gospodarowanie odpadami komunalnymi stanowi dochód gminy. Z tych opłat gmina pokrywa koszty:

- odbierania, transportu, zbierania, odzysku i unieszkodliwiania odpadów komunalnych,
- tworzenia i utrzymywania punktów selektywnego zbierania odpadów komunalnych,
- obsługi administracyjnej tego systemu,
- edukacji ekologicznej w zakresie prawidłowego postępowania z odpadami komunalnymi.

Wszystkie odebrane z terenu gminy odpady komunalne trafiają do Regionalnej Instalacji Przetwarzania Odpadów Komunalnych w Lubaniu, na rozbudowę, której gmina przeznaczyła 1.300.000,00 zł na mocy zawartego w kwietniu 2011r. porozumienia z Gminą

Miejską Lubań. Powyższa dotacja została przeznaczona na realizację inwestycji polegającej na budowie instalacji do kompostowania oraz pozostałych budowli niezbędnych do zagospodarowania odpadów pochodzenia biologicznego w Centrum Utylizacji Odpadów Gmin Łużyckich w Lubaniu.

W wyniku rozstrzygniętego przetargu odpady komunalne z terenu gminy odbierają dwa przedsiębiorstwa: Zakład Gospodarki i Usług Komunalnych Sp. z o.o. z Lubania oraz Miejskie Przedsiębiorstwo Gospodarki Komunalnej Sp. z o.o. z/s w Zgorzelcu. Miejskie Przedsiębiorstwo Gospodarki Komunalnej odbiera odpady z miejscowości: Łagów, Jędrzychowice, Żarska Wieś, Przesieczany, Gronów, Pokrzywnik i Sławnikowice. Pozostały teren gminy obsługuje Zakład Gospodarki i Usług Komunalnych.

Mieszkańcy gminy, którzy zadeklarowali selektywną zbiórkę odpadów komunalnych mają możliwość prowadzenia selektywnej zbiórki odpadów ze szkła, tworzyw sztucznych i papieru w pojemnikach zlokalizowanych w miejscach publicznych o pojemności 2,5m³ w kolorze:

- zielonym – przeznaczonych na opakowania szklane,
- niebieskim – przeznaczonych na makulaturę,
- żółtym – przeznaczonych na opakowania z tworzyw sztucznych,

oraz bioodpadów w pojemnikach koloru srebrnego o pojemności 1,1 m³.

W chwili obecnej na terenie gminy znajduje się 60 zestawów pojemników do selektywnej zbiórki odpadów (łącznie 240 szt. pojemników).

W dniu 3 września 2013r. w miejscowościach Radomierzyce i Żarska Wieś uruchomiono Punkty Selektywnej Zbiórki Odpadów Komunalnych tzw. PSZOKi.

Do Punktów Selektywnej Zbiórki Odpadów Komunalnych można dostarczać:

- zużyty sprzęt elektryczny i elektroniczny,
- meble i inne odpady wielkogabarytowe,
- zużyte opony,
- zużyte baterie i akumulatory,
- papier i makulaturę,
- szkło,
- tworzywa sztuczne, metale, opakowania wielomateriałowe,
- odpady ulegające biodegradacji w tym odpady zielone,
- odpady budowlane i rozbiórkowe.

Punkty Selektywnej Zbiórki Odpadów Komunalnych są czynne:

- w miesiącach od marca do końca września we wtorki, czwartki i soboty w godzinach od 13:00 do 17:00,
- w miesiącach od października do końca lutego we wtorki, czwartki i soboty w godzinach od 10:00 do 12:00 oraz od 14:00 do 16:00.

Przeterminowane leki można dostarczać do pojemników zlokalizowanych w aptece w hipermarkecie Carrefour i ośrodkach zdrowia w miejscowościach Żarska Wieś, Radomierzyce i Trójca.

3. Możliwości przetwarzania zmieszanych odpadów komunalnych, odpadów zielonych oraz pozostałości z sortowania i pozostałości z mechaniczno-biologicznego przetwarzania odpadów komunalnych przeznaczonych do składowania

Zgodnie z art. 9e ust. 1 pkt 2 ustawy z dnia 13 września 1996r. o utrzymaniu czystości i porządku w gminach (t.j. Dz.U. z 2013r. poz. 1399 z późn. zm.), podmiot odbierający odpady komunalne od właścicieli nieruchomości jest obowiązany do przekazywania zmieszanych odpadów komunalnych oraz odpadów zielonych bezpośrednio do regionalnej instalacji do przetwarzania odpadów komunalnych.

Wszystkie odebrane z terenu Gminy Zgorzelec odpady komunalne trafiają do Regionalnej Instalacji Przetwarzania Odpadów Komunalnych w Lubaniu.

4. Potrzeby inwestycyjne związane z gospodarowaniem odpadami komunalnymi

Art. 3 ust. 2 pkt 2 ppkt a) ustawy z dnia 13 września 1996r. o utrzymaniu czystości i porządku w gminach (t.j. Dz.U. z 2013r. poz. 1399 z późn. zm.), nałożył na gminy obowiązek zapewnienia budowy, utrzymania i eksploatacji własnych lub wspólnych z innymi gminami regionalnych instalacji do przetwarzania odpadów komunalnych. Realizując ten obowiązek Gmina Zgorzelec przystąpiła do wspólnej realizacji rozbudowy instalacji zagospodarowania odpadów komunalnych w Centrum Utylizacji Odpadów Gmin Łużyckich w Lubaniu oraz jej eksploatacji.

Zagospodarowanie odpadów w Regionalnej Instalacji Przetwarzania Odpadów Komunalnych w Lubaniu umożliwiło Gminie Zgorzelec osiągnięcie wymaganych w roku 2015 poziomów:

- ograniczenia masy odpadów komunalnych ulegających biodegradacji przekazywanych do składowania,
- recyklingu, przygotowania do ponownego użycia odpadów papieru, metalu, tworzyw sztucznych i szkła,
- recyklingu, przygotowania do ponownego użycia i odzysku innymi metodami odpadów budowlanych i rozbiórkowych.

Wymagane i osiągnięte przez Gminę Zgorzelec poziomy ograniczenia masy odpadów komunalnych ulegających biodegradacji przekazywanych do składowania oraz poziomy recyklingu, przygotowania do ponownego użycia i odzysku poszczególnych frakcji odpadów komunalnych w 2015r. przedstawia tabela nr 1.

Poziom	Wymagany	Osiągnięty
ograniczenia masy odpadów komunalnych ulegających biodegradacji przekazywanych do składowania	max. 50 %	0 %
recyklingu, przygotowania do ponownego użycia odpadów papieru, metalu, tworzyw sztucznych i szkła	min. 16%	18 %
recyklingu, przygotowania do ponownego użycia i odzysku innymi metodami odpadów budowlanych i rozbiórkowych	min. 40%	100 %

Tabela nr 1. Wymagane i osiągnięte przez Gminę Zgorzelec poziomy ograniczenia masy odpadów komunalnych ulegających biodegradacji przekazywanych do składowania oraz poziomy recyklingu przygotowania do ponownego użycia i odzysku poszczególnych frakcji odpadów komunalnych.

Art. 3 ust. 2 pkt 6 ustawy z dnia 13 września 1996r. o utrzymaniu czystości i porządku w gminach (t.j. Dz.U. z 2013r. poz. 1399 z późn. zm.), zobowiązuje gminy do utworzenia punktów selektywnego zbierania odpadów komunalnych.

Na terenie gminy uruchomiono dwa Punkty Selektywnego Zbierania Odpadów Komunalnych w miejscowościach Żarska Wieś i Radomierzyce. PSZOKi są łatwo dostępne dla wszystkich mieszkańców gminy i zapewniają przyjmowanie takich odpadów komunalnych jak: zużyty sprzęt elektryczny i elektroniczny, meble i inne odpady wielkogabarytowe, zużyte opony, zużyte baterie i akumulatory, papier i makulaturę, szkło, tworzywa sztuczne, metale, opakowania wielomateriałowe, odpady ulegające biodegradacji w tym odpady zielone, odpady budowlane i rozbiórkowe.

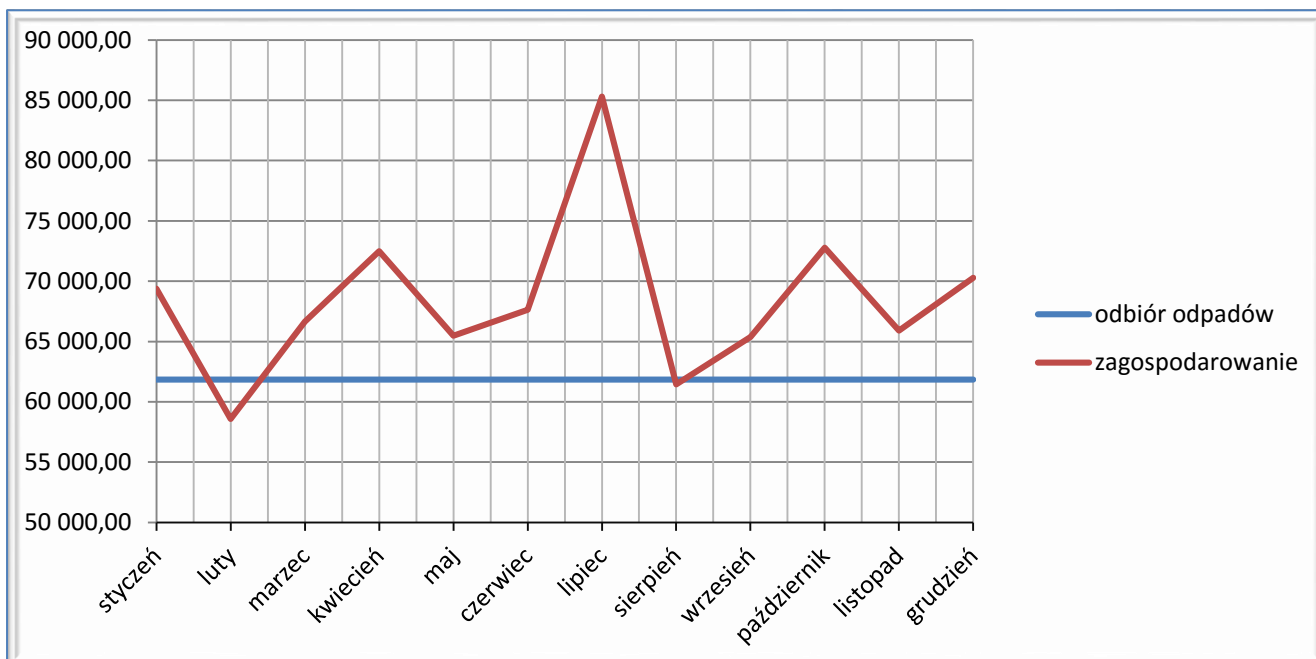
W celu ułatwienia mieszkańcom gminy korzystania z pojemników do selektywnej zbiórki odpadów komunalnych, roku 2015 utwardzono 7 placów pod zestawami pojemników, zlokalizowanych w miejscach publicznych na terenie gminy.

5. Koszty poniesione w związku z odbieraniem, odzyskiem, recyklingiem i unieszkodliwianiem odpadów komunalnych

Poniesione przez Gminę Zgorzelec koszty związane z odbiorem i zagospodarowaniem odpadów komunalnych za miesiące od stycznia do grudnia 2015r. wyniosły **1 563 586,23 zł**, z tego:

- 742 273,80 zł to koszty odbioru odpadów komunalnych,
- 821 312,43 zł to koszty zagospodarowania odpadów w RIPOK.

Koszty odbioru i zagospodarowania odpadów w poszczególnych miesiącach 2015r. przedstawia wykres nr 1.



Wykres nr 1. Koszty odbioru i zagospodarowania odpadów komunalnych w poszczególnych miesiącach 2015r.

Koszty odbioru odpadów komunalnych z terenu gminy były stałe w ciągu roku i wynosiły 61.856,15 zł miesięcznie.

Koszty zagospodarowania odpadów komunalnych były zmienne i zależne od masy odpadów, odebranych w poszczególnych miesiącach roku. Na największy wzrost kosztów zagospodarowania odpadów komunalnych, w lipcu 2015r., miała wpływ zorganizowana przez gminę zbiórka odpadów wielkogabarytowych.

6. Liczba mieszkańców

Według stanu na dzień 31.12.2015r.:

- deklarację o wysokości opłaty za gospodarowanie odpadami komunalnymi złożyło 2.294 właścicieli nieruchomości zamieszkałych,
- w złożonych deklaracjach wskazano 6.549 osób, przy stanie meldunkowym 8.332 osoby (zgłoszonych na pobyt stały i czasowy),
- ze złożonych deklaracji wynika, że 4.978 osób prowadzi selektywną zbiórkę odpadów (co stanowi 76% mieszkańców), 1.571 osób nie segreguje odpadów (co stanowi 24% mieszkańców).

Z szacunków dokonanych na podstawie złożonych deklaracji wynika, że liczba osób wskazana w deklaracjach jest o 21% mniejsza od liczby osób zameldowanych. Różnica ta wynika m.in. z tego, że wielu uczniów i studentów kontynuuje naukę poza miejscem stałego zameldowania oraz wiele osób czynnych zawodowo, wykonywając swoją pracę zamieszkuje poza terenem gminy. Na bieżąco prowadzone są działania mające na celu weryfikację danych zawartych w deklaracjach i sprawdzenie ich ze stanem faktycznym.

7. Liczba właścicieli nieruchomości, którzy nie zawarli umowy, o której mowa w art. 6 ust. 1 ustawy o utrzymaniu czystości i porządku w gminach, w imieniu, których gmina powinna podjąć działania, o których mowa w art. 6 ust. 6-12 ustawy o utrzymaniu czystości i porządku w gminach

Z uwagi na fakt objęcia zorganizowanym przez gminę obiorem odpadów komunalnych zarówno nieruchomości, na których zamieszkują mieszkańcy jak i nieruchomości, na których nie zamieszkują mieszkańcy, a powstają odpady komunalne, na terenie gminy nie ma właścicieli nieruchomości zobowiązanych do zawarcia umowy na odbieranie odpadów komunalnych, o której mowa w art. 6 ust. 1 ustawy z dnia 13 września 1996r. o utrzymaniu czystości i porządku w gminach (t.j. Dz.U. z 2013r. poz. 1399 z późn. zm.).

8. Ilość odpadów komunalnych wytworzonych na terenie gminy

W 2015r. z terenu Gminy Zgorzelec odebrano i dostarczone do Regionalnej Instalacji Przewarzenia Odpadów Komunalnych w Lubaniu 2.919,72 Mg odpadów komunalnych.

Ilości odpadów komunalnych z podziałem na poszczególne frakcje przedstawia diagram nr 1. Jak wynika z diagramu niesegregowane odpady komunalne stanowią 81,69% ogólnej masy wszystkich odebranych z terenu gminy odpadów, a odpady selektywnie zebrane stanowią łącznie 18,31% ogólnej masy odebranych odpadów komunalnych.

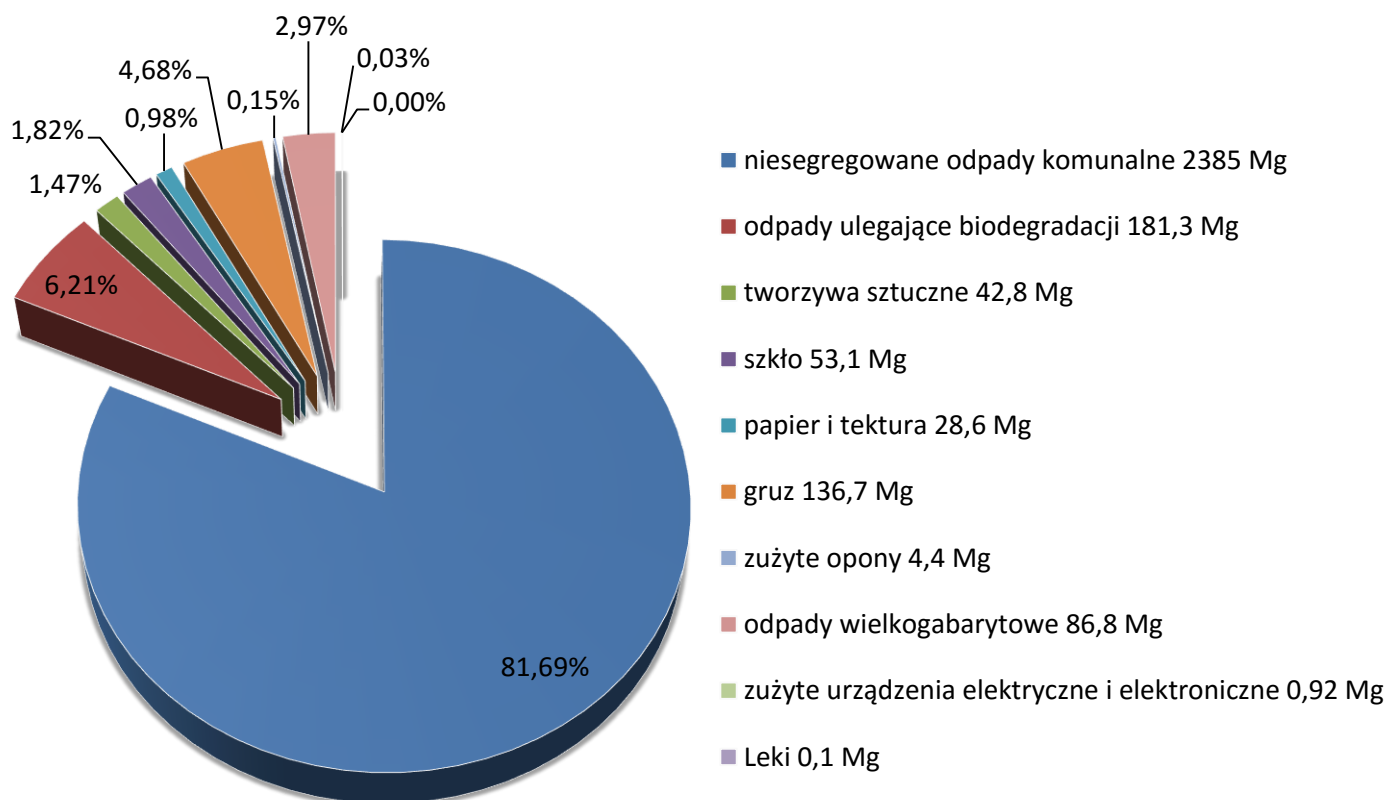


Diagram nr 1. Odebrane odpady komunalne z podziałem na frakcje.

9. Ilość zmieszanych odpadów komunalnych, odpadów zielonych oraz pozostałości z sortowania odpadów komunalnych i pozostałości z mechaniczno-biologicznego przetwarzania odpadów komunalnych przeznaczonych do składowania

Przekazane do Regionalnej Instalacji Przetwarzania Odpadów Komunalnych w Lubaniu zmieszane odpady komunalne poddawane są procesom mechaniczno-biologicznego przetwarzania odpadów. Z łącznej masy przekazanych w 2015r. do RIPOK zmieszanych odpadów komunalnych (2.385 Mg) do składowania skierowanych zostało 830,4 Mg odpadów powstałych po mechaniczno-biologicznym przetworzeniu.

10. Podsumowanie i wnioski

Priorytetowym zadaniem dla Gminy Zgorzelec jest dalsze uświadamianie mieszkańców w zakresie prawidłowej gospodarki odpadami komunalnymi w celu ograniczenia ilości wytwarzanych odpadów komunalnych oraz racjonalnego sortowania odpadów komunalnych w celu osiągnięcia wymaganych w kolejnych latach poziomów recyklingu i przygotowania do ponownego użycia odpadów: papieru, metalu, tworzyw sztucznych i szkła.

Zgodnie z Rozporządzeniem Ministra Środowiska z dnia 29 maja 2012r. (Dz.U.2012, poz. 645) wymagane w kolejnych latach poziomy recyklingu i przygotowania do ponownego użycia odpadów: papieru, metalu, tworzyw sztucznych i szkła przedstawiają się następująco:

	Poziom recyklingu i przygotowania do ponownego użycia [%]					
	2015r.	2016r.	2017r.	2018r.	2019r.	2020r.
Papier, metal, tworzywa sztuczne, szkło	16	18	20	30	40	50

Za nieosiągnięcie wymaganych poziomów recyklingu i przygotowania do ponownego użycia w/w odpadów, grożą gminie kary, nałożone przez wojewódzkiego inspektora ochrony środowiska. Wymagany poziom recyklingu i przygotowania do ponownego użycia w/w odpadów od 2018r., wzrasta aż o 10% rocznie i w roku 2020 wyniesie 50%. Osiągnięcie wymaganych poziomów recyklingu i przygotowania do ponownego użycia odpadów w kolejnych latach, przy selektywnej zbiórce odpadów na dotychczasowych zasadach, jest zagrożone. Konieczne jest, zatem wprowadzenie odbioru odpadów selektywnie zbieranych u źródła, tj. bezpośrednio z terenu nieruchomości np. z przeznaczonych do tego celu worków do gromadzenia odpadów. Jest to najskuteczniejszy sposób selektywnej zbiórki odpadów komunalnych, który jest w stanie zagwarantować gminie wywiązanie się z ustawowych obowiązków.

Wójt Gminy Zgorzelec
Piotr Machaj