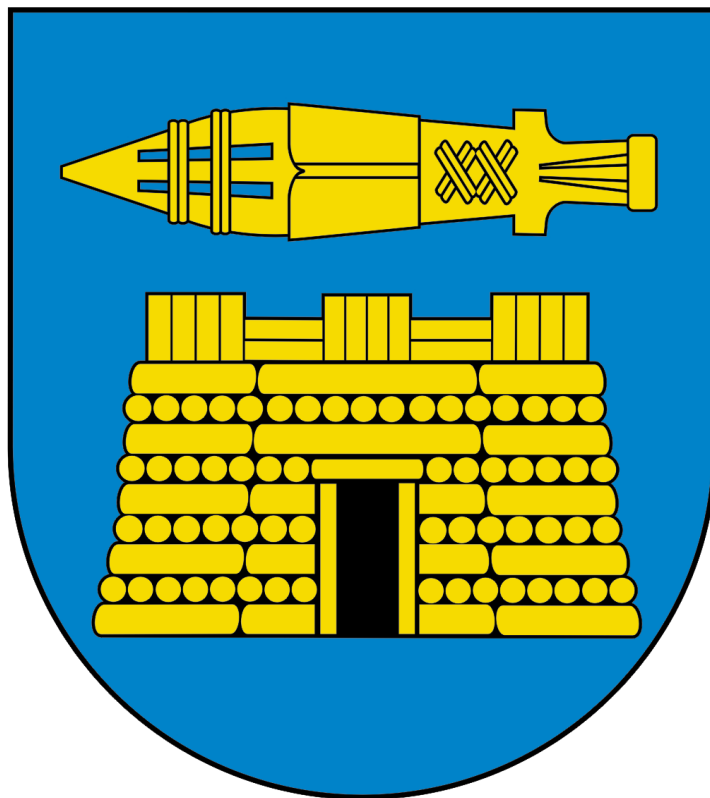

Analiza stanu gospodarki
odpadami komunalnymi
na terenie Gminy Zgorzelec za 2020 r.

GMINA ZGORZELEC



Zgorzelec, kwiecień 2021 r.

Cel przygotowania Analizy

Analiza została przygotowana w celu weryfikacji możliwości technicznych i organizacyjnych Gminy Zgorzelec w zakresie gospodarowania odpadami komunalnymi.

1. Podstawa prawna sporządzenia Analizy

Analiza została przygotowana w oparciu o art. 3 ust. 2 pkt 10 oraz art. 9tb ustawy z dnia 13 września 1996 r. o utrzymaniu czystości i porządku w gminach (t.j. Dz.U. z 2020 r. poz. 1439 z późn. zm.).

2. Ogólna charakterystyka systemu gospodarowania odpadami komunalnymi na terenie Gminy Zgorzelec

1 lipca 2013 r. ruszył nowy system gospodarki odpadami komunalnymi. Zasadniczym zmianom, uległ sposób odbierania i zagospodarowania odpadów komunalnych od właścicieli nieruchomości, jak również finansowania kosztów transportu odpadów, ich zagospodarowania i administracji systemem.

Od tego momentu właściciele nieruchomości obowiązani są wносить opłatę za gospodarowanie odpadami komunalnymi na rzecz gminy, która przejęła obowiązki przedsiębiorców w zakresie odbierania i zagospodarowania odpadów.

Rada Gminy Zgorzelec podjęła decyzję o objęciu odbiorem odpadów komunalnych zarówno nieruchomości zamieszkałe jak i nieruchomości, na których nie zamieszkują mieszkańcy, a powstają odpady komunalne oraz ustaliła stawkę i sposób naliczania opłaty za gospodarowanie odpadami komunalnymi, a także tryb, sposób i częstotliwość jej wnoszenia.

Stawka opłaty za gospodarowanie odpadami komunalnymi dla właścicieli nieruchomości zamieszkałych zależy od liczby osób zamieszkujących daną nieruchomość. Od 1 marca 2020 r. w Gminie Zgorzelec wszedł obowiązek segregowania odpadów, w związku ze zmianą ustawy o utrzymaniu czystości i porządku w gminach. W przypadku selektywnego zbierania odpadów komunalnych wynosiła ona 23 zł od osoby miesięcznie. Jeśli właściciel nieruchomości nie spełniał obowiązku segregacji odpadów, wówczas indywidualnie naliczana była stawka opłaty podwyższonej, która wynosiła 46 zł od osoby miesięcznie. W przypadku nieruchomości niezamieszkałych, na których powstają odpady komunalne, stawka opłaty zależy od wielkości pojemnika.

Opłata za gospodarowanie odpadami komunalnymi stanowi dochód gminy. Z tych opłat gmina pokrywa koszty:

- odbierania, transportu, zbierania, odzysku i unieszkodliwiania odpadów komunalnych,
- tworzenia i utrzymywania punktów selektywnego zbierania odpadów komunalnych,
- obsługi administracyjnej tego systemu,
- edukacji ekologicznej w zakresie prawidłowego postępowania z odpadami komunalnymi.

Wszystkie odebrane z terenu gminy odpady komunalne trafiają do Regionalnej Instalacji Przetwarzania Odpadów Komunalnych w Lubaniu.

W wyniku rozstrzygniętego w czerwcu 2019 r. przetargu, odpady komunalne z terenu gminy odbierają: Zakład Gospodarki i Usług Komunalnych Sp. z o.o. z Lubania oraz Miejskie Przedsiębiorstwo Gospodarki Komunalnej Sp. z o.o. z/s w Zgorzelcu. Miejskie Przedsiębiorstwo Gospodarki Komunalnej odbiera odpady z miejscowości: Łągów, Jędrzychowice, Żarska Wieś, Przesieczany, Gronów, Pokrzywnik i Sławnikowice. Pozostały teren gminy obsługuje Zakład Gospodarki i Usług Komunalnych.

Na mocy uchwał Rady Gminy Zgorzelec podjętych w marcu 2016 r. dotychczasowy system gospodarki odpadami uległ zmianom. Począwszy od lipca 2016 r., mieszkańcy gminy, którzy zadeklarowali selektywną zbiórkę odpadów komunalnych, oprócz możliwości prowadzenia selektywnej zbiórki odpadów ze szkła, tworzyw sztucznych i papieru w pojemnikach zlokalizowanych w miejscach publicznych o pojemności 2,5 m³ oraz bioodpadów w pojemnikach o pojemności 1,1 m³, mogą również gromadzić na terenie własnych nieruchomości surowce wtórne w odpowiednich workach w kolorze:

- zielonym – przeznaczonych na opakowania szklane,
- niebieskim – przeznaczonych na makulaturę,
- żółtym – przeznaczonych na opakowania z tworzyw sztucznych,

oraz bioodpady w specjalnych pojemnikach przeznaczonych na odpady ulegające biodegradacji.

Począwszy od września 2016 r. mieszkańcy gminy, którzy zadeklarowali selektywną zbiórkę odpadów podlegają kontroli w zakresie prawidłowego segregowania odpadów komunalnych. W trakcie kontroli mieszkańcy są informowani o wynikach przeprowadzonej kontroli oraz o ewentualnych działaniach niezbędnych do podjęcia w celu prawidłowej segregacji odpadów.

Odpady komunalne z terenu nieruchomości odbierane są z następującą częstotliwością:

- odpady zmieszane i posortownicze – co dwa tygodnie,

- surowce wtórne (odpady ze szkła, papieru i tworzyw sztucznych) – raz w miesiącu,
- odpady ulegające biodegradacji – odbierane są naprzemiennie z odpadami zmieszanyimi/posortowniczymi). W okresie wiosenno-letnim (od kwietnia do października) co dwa tygodnie W okresie jesienno-zimowym (od listopada do marca) zmniejszono częstotliwość odbioru odpadów ulegających biodegradacji – raz w miesiącu.

W miejscowościach Radomierzyce, Żarska Wieś i Jerzmanki działają Punkty Selektywnej Zbiórki Odpadów Komunalnych tzw. PSZOKi.

Do Punktów Selektywnej Zbiórki Odpadów Komunalnych można dostarczać:

- zużyty sprzęt elektryczny i elektroniczny,
- meble i inne odpady wielkogabarytowe,
- zużyte opony,
- zużyte baterie i akumulatory,
- papier i makulaturę,
- szkło,
- tworzywa sztuczne, metale, opakowania wielomateriałowe,
- odpady ulegające biodegradacji w tym odpady zielone,
- odpady budowlane i rozbiórkowe.

Punkty Selektywnej Zbiórki Odpadów Komunalnych w 2020 roku czynne były:

- w miesiącach od marca do końca września we wtorki, czwartki i soboty w godzinach od 13:00 do 17:00,
- w miesiącach od października do końca lutego we wtorki, czwartki i soboty w godzinach od 10:00 do 12:00 oraz od 14:00 do 16:00.

Przeterminowane leki można dostarczać do pojemników zlokalizowanych w ośrodkach zdrowia w miejscowościach Żarska Wieś, Radomierzyce i Trójca.

3. Możliwości przetwarzania zmieszanych odpadów komunalnych, odpadów zielonych oraz pozostałości z sortowania i pozostałości z mechaniczno-biologicznego przetwarzania odpadów komunalnych przeznaczonych do składowania

Zgodnie z art. 9e ust. 1 pkt 2 ustawy z dnia 13 września 1996 r. o utrzymaniu czystości i porządku w gminach (t.j. Dz.U. z 2020 r. poz. 1439 z późn. zm.), podmiot odbierający odpady komunalne od właścicieli nieruchomości jest obowiązany do przekazywania zmieszanych odpadów komunalnych oraz odpadów zielonych bezpośrednio do regionalnej instalacji do przetwarzania odpadów komunalnych.

Wszystkie odebrane z terenu Gminy Zgorzelec odpady komunalne trafiają do Regionalnej Instalacji Przetwarzania Odpadów Komunalnych w Lubaniu.

4. Potrzeby inwestycyjne związane z gospodarowaniem odpadami komunalnymi

Art. 3 ust. 2 pkt 2 ppkt a) ustawy z dnia 13 września 1996 r. o utrzymaniu czystości i porządku w gminach (t.j. Dz.U. z 2020 r. poz. 1439 z późn. zm.), nałożył na gminy obowiązek zapewnienia budowy, utrzymania i eksploatacji własnych lub wspólnych z innymi gminami instalacji do przetwarzania odpadów komunalnych. Realizując ten obowiązek, Gmina Zgorzelec w 2011 r. zawarła porozumienie międzygminne z Gminą Miejską Lubań i przystąpiła do wspólnej realizacji rozbudowy instalacji zagospodarowania odpadów komunalnych w Centrum Utylizacji Odpadów Gmin Łużyckich w Lubaniu oraz jej eksploatacji.

Art. 3 ust. 2 pkt 6 ustawy z dnia 13 września 1996 r. o utrzymaniu czystości i porządku w gminach (t.j. Dz.U. z 2020 r. poz. 1439 z późn. zm.), zobowiązał gminy do utworzenia punktów selektywnego zbierania odpadów komunalnych. Realizując ten obowiązek, we wrześniu 2013 r. uruchomiono dwa Punkty Selektywnego Zbierania Odpadów Komunalnych, w miejscowościach Żarska Wieś i Radomierzyce. W lipcu 2019 r. gmina uruchomiła kolejny punkt selektywnego zbierania odpadów komunalnych w Jerzmankach. PSZOKi są łatwo dostępne dla wszystkich mieszkańców gminy i zapewniają przyjmowanie takich odpadów komunalnych jak: zużyty sprzęt elektryczny i elektroniczny, meble i inne odpady wielkogabarytowe, zużyte opony, zużyte baterie i akumulatory, papier i makulaturę, szkło, tworzywa sztuczne, metale, opakowania wielomateriałowe, odpady ulegające biodegradacji w tym odpady zielone, odpady budowlane i rozbiórkowe.

Od lipca 2019 r. mieszkańcy Gminy Zgorzelec mają możliwość złożenia wniosku o podstawienie kontenera na meble i inne odpady wielkogabarytowe bezpośrednio z terenu nieruchomości w ramach opłaty za gospodarowanie odpadami komunalnymi. Usługa ta zastąpiła tzw. wystawki, gdzie mieszkańcy w celu pozbycia się wspomnianych odpadów musieli dostarczyć je do ogólnodostępnego kontenera podstawianego przez gminę. Taki sposób zbiórki przysparzał dużo problemów zarówno mieszkańcom jak i firmie odbieranej odpady komunalne, ze względu na wykorzystywanie wystawek przez przedsiębiorców (odpady z warsztatów itp.).

Sprawnie działające Punkty Selektywnego Zbierania Odpadów Komunalnych, wprowadzenie systemu odbioru odpadów „u źródła” oraz fakt zagospodarowania odpadów w Instalacji Przetwarzania Odpadów Komunalnych w Lubaniu umożliwiły Gminie Zgorzelec osiągnięcie wymaganych w roku 2020 poziomów:

- ograniczenia masy odpadów komunalnych ulegających biodegradacji przekazywanych do składowania,
- recyklingu, przygotowania do ponownego użycia odpadów papieru, metalu, tworzyw sztucznych i szkła,
- recyklingu, przygotowania do ponownego użycia i odzysku innymi metodami odpadów budowlanych i rozbiórkowych.

Wymagane i osiągnięte przez Gminę Zgorzelec poziomy ograniczenia masy odpadów komunalnych ulegających biodegradacji przekazywanych do składowania oraz poziomy recyklingu, przygotowania do ponownego użycia i odzysku poszczególnych frakcji odpadów komunalnych w 2020 r. przedstawia tabela nr 1.

| Poziom | Wymagany | Osiągnięty |
|--|-----------|--------------|
| ograniczenia masy odpadów komunalnych ulegających biodegradacji przekazywanych do składowania | max. 35 % | 14 % |
| recyklingu, przygotowania do ponownego użycia odpadów papieru, metalu, tworzyw sztucznych i szkła | min. 50% | 53% |
| recyklingu, przygotowania do ponownego użycia i odzysku innymi metodami odpadów budowlanych i rozbiórkowych | min. 70% | 100 % |

Tabela nr 1. Wymagane i osiągnięte przez Gminę Zgorzelec poziomy ograniczenia masy odpadów komunalnych ulegających biodegradacji przekazywanych do składowania oraz poziomy recyklingu przygotowania do ponownego użycia i odzysku poszczególnych frakcji odpadów komunalnych w 2020 r.

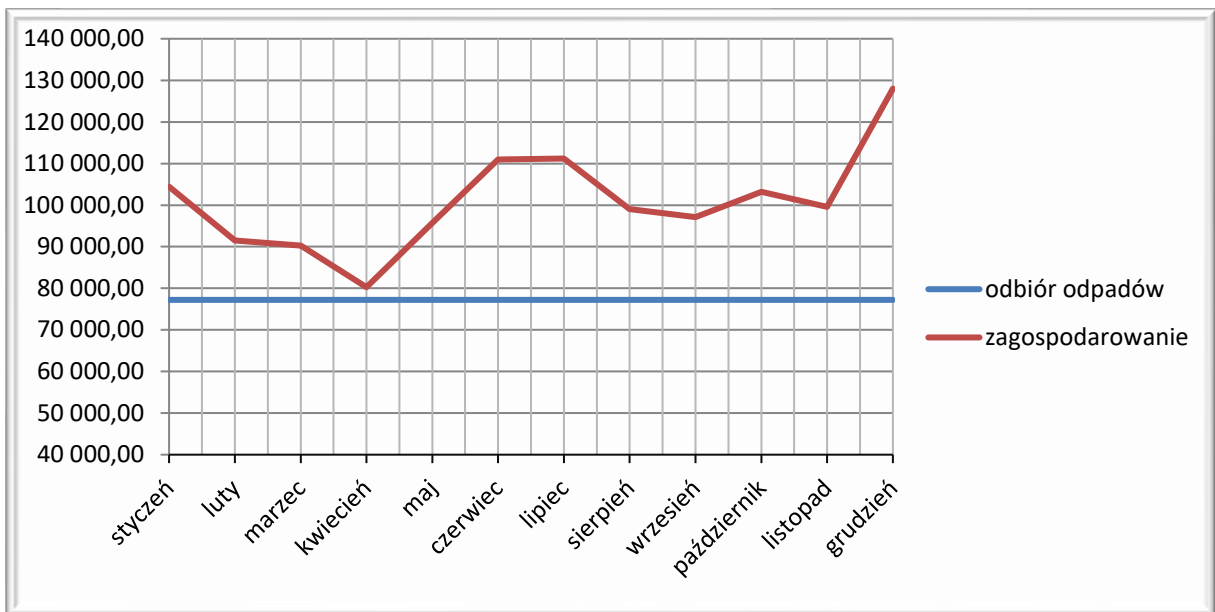
W związku z powyższym w roku 2020 nie było potrzeby wydatkowania środków na inwestycje związane z gospodarowaniem odpadami komunalnymi.

5. Koszty poniesione w związku z odbieraniem, odzyskiem, recyklingiem i unieszkodliwianiem odpadów komunalnych

Poniesione przez Gminę Zgorzelec koszty związane z odbiorem i zagospodarowaniem odpadów komunalnych za miesiące od stycznia do grudnia 2020 r. wyniosły **2 137 956,68 zł**, z tego:

- 926 640,00 zł to koszty odbioru odpadów komunalnych,
- 1 211 316,68 zł to koszty zagospodarowania odpadów w RIPOK.

Koszty odbioru i zagospodarowania odpadów w poszczególnych miesiącach 2020 r. przedstawia wykres nr 1.



Wykres nr 1. Koszty odbioru i zagospodarowania odpadów komunalnych w poszczególnych miesiącach 2020 r.

Z powyższego wykresu wynika, że koszty odbioru odpadów komunalnych z terenu gminy w 2020 r. były stałe i wynosiły 77 220,00 zł miesięcznie. Kwota ta została określona w wyniku rozstrzygniętego w czerwcu 2019 r. przetargu na odbieranie odpadów komunalnych z terenu gminy.

Powyższy wykres przedstawia również koszty zagospodarowania odpadów komunalnych. Były one zależne od masy odpadów odebranych w poszczególnych miesiącach roku i oscylowały w granicach od 80 000 zł (w kwietniu) do nawet 127 000 zł (w grudniu). Największy koszt zagospodarowania odpadów komunalnych odnotowano w czerwcu, lipcu oraz grudniu 2020 r.

6. Liczba mieszkańców

Liczba mieszkańców według stanu na dzień 31.12.2020 r.:

- 6 701 mieszkańców na podstawie danych pochodzących ze złożonych deklaracji o wysokości opłaty za gospodarowanie odpadami komunalnymi,
- 8 410 mieszkańców na podstawie danych z ewidencji ludności (w tym 8 245 osób zgłoszonych na pobyt stały i 165 osób zgłoszonych na pobyt czasowy).

Z danych pochodzących z deklaracji o wysokości opłaty za gospodarowanie odpadami komunalnymi wynika, że:

- 6823 osób prowadzi selektywną zbiórkę odpadów (co stanowi 100% mieszkańców),

W porównaniu z rokiem ubiegłym, wzrosła liczba osób segregujących odpady w związku ze zmianą ustawy o utrzymaniu czystości i porządku w gminach, która wprowadzała obowiązek segregacji odpadów komunalnych.

Z szacunków dokonanych na podstawie złożonych deklaracji wynika, że liczba osób wskazana w deklaracjach jest o 20% mniejsza od liczby osób zameldowanych. Różnica ta wynika m.in. z faktu, że wielu uczniów i studentów kontynuuje naukę poza miejscem stałego zameldowania oraz wiele osób czynnych zawodowo, wykonując swoją pracę zamieszkuje poza terenem gminy. Na bieżąco prowadzone są działania mające na celu weryfikację danych zawartych w deklaracjach i sprawdzenie ich ze stanem faktycznym.

7. Liczba właścicieli nieruchomości, którzy nie zawarli umowy, o której mowa w art. 6 ust. 1 ustawy o utrzymaniu czystości i porządku w gminach, w imieniu, których gmina powinna podjąć działania, o których mowa w art. 6 ust. 6-12 ustawy o utrzymaniu czystości i porządku w gminach

Z uwagi na fakt objęcia zorganizowanym przez gminę obiosem odpadów komunalnych zarówno nieruchomości, na których zamieszkują mieszkańcy jak i nieruchomości, na których nie zamieszkują mieszkańcy, a powstają odpady komunalne, na terenie gminy nie ma właścicieli nieruchomości zobowiązanych do zawarcia umowy na odbieranie odpadów komunalnych, o której mowa w art. 6 ust. 1 ustawy z dnia 13 września 1996 r. o utrzymaniu czystości i porządku w gminach (t.j. Dz.U. z 2020 r. poz. 1439 z późn. zm.).

8. Ilość odpadów komunalnych wytworzonych na terenie gminy -

W 2020 r. z terenu Gminy Zgorzelec odebrano i dostarczono do Regionalnej Instalacji Przewarzenia Odpadów Komunalnych w Lubaniu 3 336,06 Mg odpadów komunalnych.

Ilości odpadów komunalnych z podziałem na poszczególne frakcje przedstawia diagram nr 1. Jak wynika z diagramu niesegregowane odpady komunalne stanowią 55,43% ogólnej masy wszystkich odebranych z terenu gminy odpadów, a odpady selektywnie zebrane stanowią łącznie 44,57% ogólnej masy odebranych odpadów komunalnych.

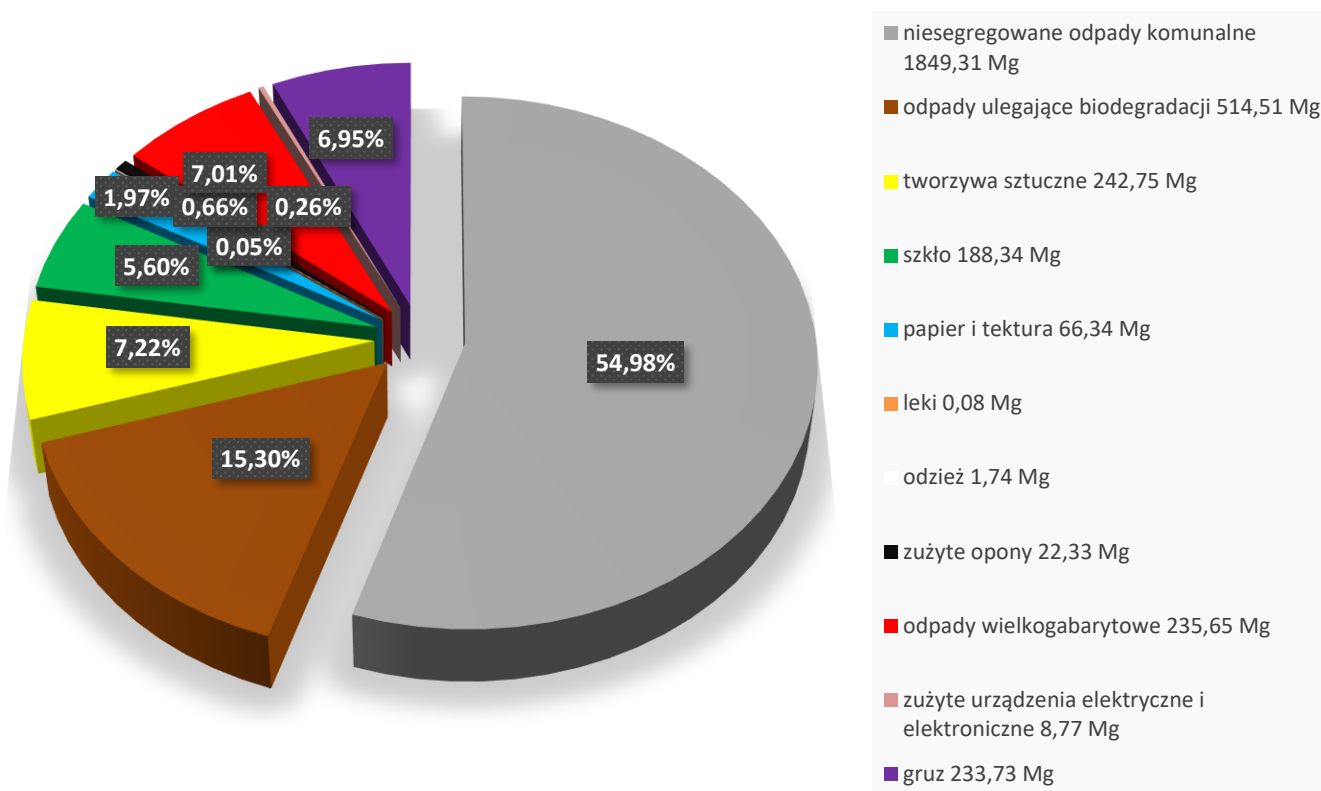


Diagram nr 1. Odebrane i zebrane w 2020 r. odpady komunalne z podziałem na frakcje.

W roku 2020 nastąpił spadek masy niesegregowanych (zmieszanych) odpadów komunalnych i tym samym wzrost masy odpadów selektywnie odebranych, w porównaniu z rokiem ubiegłym. Zdecydowany wpływ na te pozytywne zmiany w masie odpadów komunalnych miała wprowadzona od 1 marca 2020 r. obowiązkowa segregacja odpadów oraz prowadzone od września 2016 r. kontrole w zakresie prawidłowego segregowania odpadów komunalnych.

Dla porównania w tabeli poniżej zestawiono masy odpadów zmieszanych, odpadów ulegających biodegradacji oraz odpadów z papieru, szkła i tworzyw sztucznych odebranych w latach 2019 i 2020.

| Rodzaj odpadów | Masa odpadów [Mg] | |
|--------------------------------|-------------------|---------|
| | 2019 r. | 2020 r. |
| zmieszane odpady komunalne | 1889,74 | 1849,31 |
| odpady ulegające biodegradacji | 460,64 | 514,51 |
| odpady z papieru | 73,87 | 66,34 |
| odpady ze szkła | 172,52 | 188,34 |
| odpady z tworzyw sztucznych | 121,75 | 242,75 |

Tabela nr 2. Masy odebranych odpadów zmieszanych, odpadów ulegających biodegradacji oraz odpadów z papieru, szkła i tworzyw sztucznych w latach 2019 i 2020.

9. Ilość zmieszanych odpadów komunalnych, odpadów zielonych oraz pozostałości z sortowania odpadów komunalnych i pozostałości z mechaniczno-biologicznego przetwarzania odpadów komunalnych przeznaczonych do składowania

Przekazane do Regionalnej Instalacji Przetwarzania Odpadów Komunalnych w Lubaniu zmieszane odpady komunalne poddawane są procesom mechaniczno-biologicznego przetwarzania odpadów. Z łącznej masy przekazanych w 2020 r. do RIPOK zmieszanych odpadów komunalnych (1849,31 Mg) do składowania skierowanych zostało 170,93 Mg odpadów powstałych po mechaniczno-biologicznym przetworzeniu.

10. Podsumowanie i wnioski

Prowadzona na dotychczasowych zasadach gospodarka odpadami komunalnymi na terenie Gminy Zgorzelec, pozwoliła gminie wywiązać się z obowiązków nałożonych ustawą o utrzymaniu czystości i porządku w gminach (t.j. Dz.U. z 2020 r. poz. 1439 z późn. zm.). Gmina Zgorzelec osiągnęła wymagane dla roku 2020 poziomy:

- ograniczenia masy odpadów komunalnych ulegających biodegradacji przekazywanych do składowania,
- recyklingu, przygotowania do ponownego użycia odpadów papieru, metalu, tworzyw sztucznych i szkła,
- recyklingu, przygotowania do ponownego użycia i odzysku innymi metodami odpadów budowlanych i rozbiórkowych,

za nieosiągnięcie których groziłyby gminie kary, nałożone przez wojewódzkiego inspektora ochrony środowiska.

Najbardziej trudnym do osiągnięcia w 2020 roku był poziom recyklingu i przygotowania do ponownego użycia odpadów papieru, metalu, tworzyw sztucznych i szkła.

Wymagany poziom recyklingu i przygotowania do ponownego użycia w/w odpadów od 2018 r. wzrastał aż o 10% rocznie i w roku 2020 wynosi 50%. Zgodnie z Rozporządzeniem Ministra Środowiska z dnia 27 grudnia 2016 r. (Dz.U. poz. 2167) wymagane poziomy recyklingu i

przygotowania do ponownego użycia odpadów: papieru, metalu, tworzyw sztucznych i szkła przedstawiają się następująco:

| | Poziom recyklingu i przygotowania do ponownego użycia [%] | | | | | |
|--|--|---------|---------|---------|---------|----------------|
| | 2015 r. | 2016 r. | 2017 r. | 2018 r. | 2019 r. | 2020 r. |
| Papier, metal, tworzywa sztuczne, szkło | 16 | 18 | 20 | 30 | 40 | 50 |

Tabela nr 3. Wymagane poziomy recyklingu i przygotowania do ponownego użycia odpadów: papieru, metalu, tworzyw sztucznych i szkła.

Priorytetowym zadaniem dla Gminy Zgorzelec jest dalsze uświadamianie mieszkańców w zakresie prawidłowej gospodarki odpadami komunalnymi w celu ograniczenia ilości wytwarzanych odpadów komunalnych oraz racjonalnego sortowania odpadów komunalnych.

W związku ze znacznym wzrostem kosztów utylizacji odpadów w Regionalnej Instalacji Przetwarzania Odpadów Komunalnych została podjęta w dniu 20 stycznia 2020 r. Uchwała Nr 119/20 Rady Gminy Zgorzelec w sprawie dokonania wyboru metody ustalenia opłaty za gospodarowanie odpadami komunalnymi, ustalenia stawki opłaty. Według w/w Uchwały opłata za odpady zbierane selektywnie wynosiła 23 zł od osoby miesięcznie. Wszystkie opłaty dokonywane przez mieszkańców za odbiór odpadów muszą się zbilansować i być wydatkowane przez urząd tylko i wyłącznie na gospodarkę odpadami. Głównymi czynnikami wpływającymi na wzrost kosztów gospodarowania odpadów komunalnych są podwyżka opłat za umieszczanie odpadów na składowisku (tzw. opłata marszałkowska), wzrost kosztów pracy, wzrost cen energii (paliwo i prąd), trudności ze zbytem surowców wtórnych i spadek ich cen.

Z up. WÓJTA
Sylwia Prabucka
Naczelnik Wydziału Nieruchomości
i Gospodarki Przestrzennej